

家庭用

The logo for SAY SKIN AURORA+ is centered within a white square with a black border. It features a wavy line above the text "SAY SKIN" in a bold, sans-serif font, with "AURORA+" in a smaller font below it.

SAY SKIN
AURORA+

Stay beautiful forever with SAY SKIN

SAY SKIN AURORA+ 取扱説明書

この度は、弊社商品をお買い上げいただき、ありがとうございます。正しくお使いいただくために、ご使用前に必ず、この取扱説明書をお読みください。
なお、この取扱説明書には保証書が付いています。お読みになられた後も、大切に保管してください。



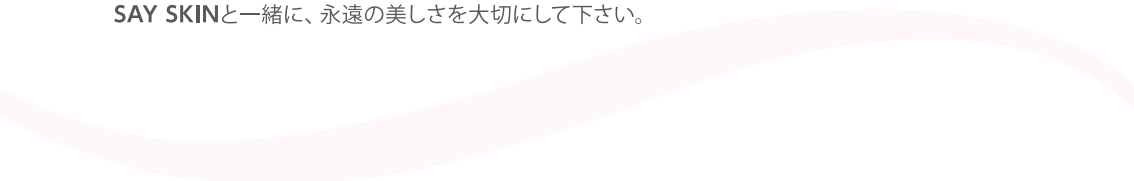
SAY SKIN

上質なお肌を目指す**SAY SKIN**はプレミアムビューティーケア製品のブランドです。

肌本来の美しさを引き出し、維持できるよう、お肌のケアを行います。

あなたのお肌の悩みにアプローチします。

SAY SKINと一緒に、永遠の美しさを大切にしてください。



目次

0.	ご使用の前に	4~5 page
1.	SAY SKIN AURORA⁺ の特徴	6 page
2.	セット内容	7 page
3.	各部の名称	8 page
4.	使用及び操作方法	9~10 page
5.	充電方法	11 page
6.	LED及び効果音	12 page
7.	FAQ(よくある質問)	13 page
8.	使用上の注意事項	14~15 page
9.	製品の仕様	16 page
10.	製品保証書	17 page
11.	アフターサービスについて	18 page

■誤った使い方をしたときに生じる危害や損害の程度を区分して、説明しています。

危険

「死亡や重傷を負うおそれがある内容」です。


警告


「死亡や重傷を負うおそれがある内容」です。

注意

「軽傷を負うことや、財産の損害が発生するおそれがある内容」です。

■絵表示の例

 してはいけない内容です。

 実行しなければならない内容です。

警告

 **肌・身体・目のトラブルを防ぐために**

- 下記の人は使用しない
 - ・アレルギー体質の人
 - ・皮膚病及びアトピー性皮膚炎の人
 - ・敏感肌の人(肌や身体の問題の原因)
 - ・顔面の神経障害、皮膚知覚障害のある人
 - ・骨折・整形などで顔面に金属・シリコン・プラスチックなどの埋め込み手術を受けた人
- 妊娠中の人は使用しない
(ホルモンバランスが不安定なため肌トラブルの原因)
- 温度の感覚が自覚できない人は使用しない
- 次のような場合は使用しない
 - ・体調のすぐれない時や発熱の場合
 - ・肌に傷や湿疹、はれものなどのある場合
 - ・皮膚炎、過度の日焼けなど、皮膚に異常のある場合
(肌や身体の問題の原因)



- 肌や身体に痛み・異常を感じたらすぐに使用を中止する(肌や身体の問題の原因)



火災、感電、けがなどを防ぐために電源について

- めれた手でUSBケーブルをアダプターから抜き差ししない
(感電やケガの原因)
- 製品に付属しているUSBケーブルが傷んでいたり、アダプター部の差し込みがゆるいときは使用しない
- USBケーブルを傷めない
傷つける、加工する、無理に曲げる、引っ張る、ねじる、重いものを載せる、挟み込む など
(やけど・感電・ショートによる火災などの原因)
- コンセントや配線器具の定格を超える使いかたをしない
(たこ足配線などで、定格を超えると、発熱による火災の原因)



- 専用のUSBケーブル以外は使用しない
専用のUSBケーブルでほかの製品を充電しない
(やけどやショートによる火災などの原因)
- 長時間使用しない時はケーブルを電源からはずしてください



- 必ず交流100-240Vで使用する
- USBケーブルやアダプター部は根元まで確実に差し込む
(火災や感電の原因)
- 掃除の際は、必ずUSBケーブル、アダプターをコンセントから抜く
(感電やけがの原因)
- USBケーブル、アダプター部にほこりが付着しないように定期的に掃除する
(湿気などで絶縁不良になり、火災の原因)
→USBケーブルを抜き、乾いた布で拭いてください



本体は

- 火への投入、加熱をしない
- 乳幼児の手の届く場所に保管したり、使用したりさせない
(事故やけがの原因)
- 改造・修理はしない(火災・感電・けがの原因)
- 製品を廃棄するとき以外は絶対に分解しない
(火災・感電・けがの原因)



異常・故障時には

- 直ちに使用を中止し、アダプターを抜く(火災・感電・けがの原因)
<異常・故障例>
本体、USBケーブル、アダプター
 - ・変形したり、異常に熱い
 - ・焦げ臭いにおいがする
 - ・使用中に異常な音がする
 →すぐに、販売店へ点検・修理を依頼してください



本体、USBケーブル、アダプターは

- 浴室や湿気の多いところで使用したり、保管したり、水のかかりやすい所(洗面台の上など)に置かない(感電や火災の原因)
- 水につけたり、水洗いしない(感電やショートによる火災などの原因)

⚠️ 注意



電源について

- 接続端子をショートさせない
接続端子に金属片や鉛筆の芯などの導電性異物を入れたり、接触させない(感電やショートによる火災の原因)
- 使用時以外は、アダプターをコンセントから抜く
(絶縁劣化による感電や漏電火災の原因)
- USBケーブルを抜くときは、ケーブル部を持たずに必ずコネクタ部を持って抜く(感電やけがの原因)



以下の点にもご注意ください

- 落としたり、ぶつけたりしない
(けがの原因)
- 本体を装着中、他の作業はしない
(思わぬ事故の原因)
- 収納時にケーブルを本体に巻き付けない
(ケーブルに負荷がかかり断線し、ショートによる火災などの原因)
- つまみつけは、必ずはずす
(目を傷つけたり炎症の原因)

SAY SKIN AURORA⁺の特徴

SAY SKIN AURORA⁺を使うたびに变化していく肌を体感して下さい



しわの改善/お肌の弾力性

お肌にハリを与え、しわの改善に役立つ。



化粧品の吸収促進

化粧品の有効成分の吸収を促進し、お肌の真皮保護機能を強化。



ホワイトニング

くすんだお肌の明るさ改善と、美白効果。



トラブルケア

微細粉塵などの各種の汚染物質で刺激された肌トラブルの悩みまで、一度に解決。



安全で環境にやさしい素材「ジルコニア」

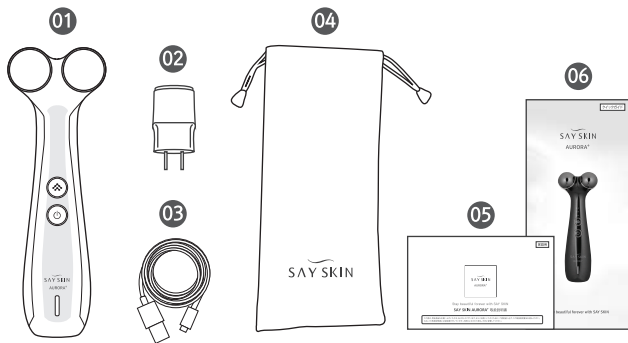
歯科インプラント手術で使用される人工歯の材料で、衛生的で環境にやさしい素材。



人間工学に基づいたヘッドデザイン

丸い2つのヘッドは顔の凸凹に応じたバランスで配置。くまなくケアできるように設計。

セット内容



- 01 製品本体
- 02 充電用ACアダプター
- 03 充電用USBケーブル (Type-C)
- 04 製品専用ポーチ
- 05 取扱説明書
- 06 クイックガイド

※セット内容図は実物と異なる場合があります、一部の品目が変更になる事があります。

各部の名称



使用及び操作方法①

1. 洗顔後、水分をお拭き取り下さい



お肌に水分が残っていると、痛みを感じる事がありますので、水分を拭き取った後にご使用下さい。

2. 基礎化粧品を塗って下さい

- 1) 基礎化粧品をお肌に塗って下さい。機器の使用時に摩擦を減らし基礎化粧品の有効成分の吸収を促進させます。
- 2) 肌のタイプや状態により、皮脂の量や老廃物が多い場合、プラズマ発生のために白くなることがあります。
ご使用后、軽く洗顔をすると、しっとりとした滑らかな肌を感じることができます。

3. 電源ボタンを押し作動して下さい

電源及びレベルLEDが、レベル1-2-3の順に点滅した後、レベル-1のLED が作動します。

4. レベルボタンを押し、希望のレベルをご選択下さい

部位別で1回につき、5～10分程度で使用下さい。
使用時はお肌の感度により痛みを感じる場合があります。
レベル1から使用して、お肌が完全に適応した後、レベルを上げて下さい。



電源ON/OFF

電源ボタンを
長く押します。

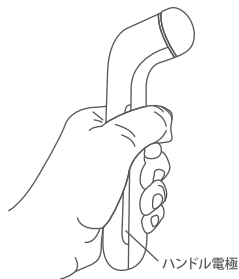


レベル選択

レベルボタンを短く押します。
押すたびに高いレベルになり
3回押すと、1に戻ります。

使用及び操作方法②

5. ハンドル電極が手に密着するようにお持ちください。



ハンドル電極に皮膚が正常に接触していない場合、プラズマの発生が弱まり、効果が減少することがあります。

6. 集中ケアをしたい時

該当部位を複数回繰り返してご使用下さい。

7. ご希望の部位をお肌のキメに沿って下から上にお肌に軽く当て滑らすようにケアして下さい。

(各部位別のケアは、下図の矢印の方向を参照して下さい。)



8. ヘッド1つだけでもケアが可能です。

目元など、2つのヘッドが同時に届きにくい部位や、慎重にケアを行いたい部位は、1つのヘッドだけで肌に当てても良いですが、2つのヘッドが同時にお肌に触れるよう使用する事をお勧めします。

9. マッサージ効果が得られる使い方

ヘッドを肌にしっかり当て、なでることでマッサージ効果が得られます。

10. 10分後に自動的に電源が切れます。

充電方法

- 1.USBケーブル(Type-C)を充電アダプタに接続します。→ ①
- 2.本体にUSBケーブル(Type-C)を接続して下さい。→ ②
- 3.充電アダプタのプラグをコンセントに差し込んで下さい。→ ③

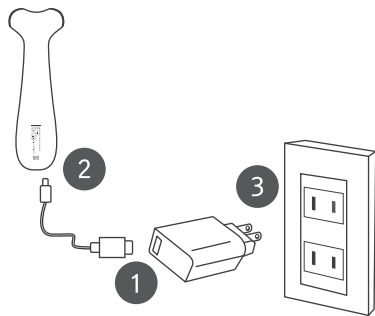
◎ フル充電時間：約2時間

◎ フル充電後の使用時間：約1時間30分

※ ただし、充電時間と使用時間は、バッテリー残量、周囲温度または充電状態に応じて異なります。充電しながらの使用はできません。

※ 必ず製品に付属している充電器をご使用下さい。

- ・ 規格が合わない充電器で充電すると製品が破損することがあります。
- ・ 充電器を誤って接続すると、製品が破損することがあります。
- ・ 誤った使用による被害は、保証サービスが適用されません。



- * ご購入後は、フル充電をした後に使用して下さい。
- * 長期間充電せず放置した場合、バッテリーの寿命が短縮する原因になる場合があります。6ヶ月ごとの定期的な充電をお勧めします。
- * 過放電の状態で使用すると、バッテリーの警告音無しに製品が作動しない可能性があります。すぐに製品に充電器を接続して、十分に充電をした後にご使用下さい。

LED及び通知音

▶ 充電表示 LED

LED	状態
赤色点滅	充電必要
赤色	充電中
緑色	フル充電



▶ 電源及びレベルLED

LED	状態
上	レベル3
中央	レベル2
下	レベル1



▶ 通知音

通知音	状態
ピッ	5分使用経過時
ピピピッ	バッテリー充電が必要

FAQ よくある質問

1.製品を一日に複数回使用してもいいですか？

部位別に5～10分程度、1日に2～3回の使用をお勧めします。

ただし、推奨使用時間は健康なお肌の平均目安です。敏感肌の方は使用時間とレベルの調整をして下さい。

※敏感肌の方はレベル1で複数回使用し、お肌が完全に適応した後、レベルを上げて使用することをお勧めします。

2.製品使用中ににおいがします。大丈夫でしょうか？

プラズマの発生時に起こる自然な現象です。安心してご使用下さい。本製品は、空気中でプラズマを発生し、イオンを生成します。この時、イオン間の衝突で多少のにおいを感じる事があります。

3.使用時にジジジと音がします。大丈夫でしょうか。

製品が正常に作動し、ヘッドとお肌の間にプラズマが発生する時に出る音です。

4.使用前に使う化粧品はどのようなものがお勧めですか？

お客様のご愛用の基礎化粧品をお使いください。

5.充電中に製品は使用してもいいですか？

充電中は製品が作動しません。充電後にご使用下さい。

使用上の注意事項①

1. 安全の為の注意事項※不注意による被害の保障は致しません。以下の内容を必ずお読み下さい。

◆ 次のような症状を示す患者や以下の事項に該当する方は、医師と相談の上、ご使用下さい。

- 1) 皮膚の発疹や接触皮膚炎がある場合
- 2) 妊婦、生理中の方、定期的に通院中の方など、健康上の注意が必要な方
- 3) アレルギー疾患を持った方で肌が過度に敏感な場合
- 4) にきび等で肌がトラブルを起こしている場合

◆ 次のような医療用電子機器や家庭用電子治療器と絶対に併用しないでください。誤作動を招く恐れがあります。

- 1) ペースメーカーなどの体内埋め込み型電気医療機器
- 2) 人工心肺等の生命維持用電気医療機器
- 3) 心電計等の装着型電気医療機器

◆ 次のような行為は危険なのでおやめ下さい。

- 本来の目的以外の用途には使用しないで下さい。事故の原因になります。
- 首の部分に使用する時は、口蓋垂の部分は避けて使用して下さい。
- 口や目に入れたりしないで下さい。
- 敏感肌の方が使用される場合は、若干の接触性トラブルが起こることがあります。そのような症状が現れた場合、2～3日様子を見てから再使用して下さい。
- 本機の使用時は貴金属の使用はお避け下さい。
- 本体のヘッドが割れたり、ひびが入った場合は使用すると火傷や皮膚損傷の恐れがあります。使用を中止して下さい。
- サウナ、風呂場、トイレなどの高温多湿の場所で保管したり、使用しないで下さい。
- 濡れた手で充電器を抜き差ししないで下さい。感電事故の原因になります。
- 同じ部位の長時間の使用は控えて下さい。使用中機器に異常を感じたら直ぐに販売店にお問い合わせ下さい。
- 本機を他の電気製品に接触させると誤作動を起こす場合がございます。ご注意下さい。
- 雷雨の時は充電を停止し、コンセントから充電器を抜いて下さい。
- 取扱説明書や使用方法をよく読み、正しくお使い下さい。

使用上の注意事項②

2. 保管のための注意事項

- 1) 使用後は、化粧品の油分を取り除くために、ウェットティッシュやエタノール等でヘッドと本体を拭き取って下さい。
衛生面や効果を発揮するためにも、その都度、清潔にして下さい。
- 2) 使用後、お手入れした機器は、ポーチに入れて引き出しなどに入れて保管下さい。
- 3) 温度や湿度が高い場所やほこりの多い場所、直射日光が照りつける場所、磁気や電磁波が発生する場所に保管しないで下さい。
- 4) 自分で意思表示できない人（幼児、子供、高齢者など）だけで使用させないでください。
また、自分で意思表示をできない人や、ペットに触れられない所に保管してください。
- 5) 製品を水にさらさないで下さい。
- 6) 長期間充電せずに放置した場合、バッテリーの寿命の短縮の原因になります。

◆ 保証内容に関する次の事項をよくお読み下さい。

本体以外の消耗品は保証の内容に含まれません。

本製品の保証期間は購入日より1年間です。なお、お客様の過失による故障の場合は、修理費等の費用はお客様のご負担となります。

◆ 保守点検の際は、以下の点に注意して下さい。

- 1) 本体を分解しないで下さい。ご家庭で分解した場合は、アフターサービスを受けることが出来ません。
- 2) 故障の場合は使用を中止し、販売店にご連絡下さい。
- 3) 本体を高い所から落としたり、強い衝撃を与えないで下さい。そのような時は、必ず点検を受けた後、使用して下さい。
- 4) 精密な部品が内蔵されているので、落としたり衝撃を与えると破損し故障の原因になります。

製品の仕様

ブランド名	セイスキン (SAY SKIN)
製品名	オーロラプラス (AURORA ⁺)
電源	充電式
使用電池	リチウムイオンバッテリー
定格入力	DC5V、1A (USB-TypeC)
材質	ボディ部分：PC+ABS/ヘッド部分：ジルコニア
サイズ(mm)	約47.0(W)×約184.5(L)×約56.1(H)
重量	約185g

SAY SKIN
AURORA⁺

保証書

お買い上げ 年月日 年 月 日	保証期間 お買い上げから1年間	商品名 SAY SKIN AURORA⁺ セイスキンオーロラプラス
フリガナ ご氏名	TEL	お買い上げ店
ご住所 〒		

無料修理規定

- 取扱説明書に従い正常にご使用いただいた状態で保証期間内に故障した場合、無料修理いたします。
- 保証期間内に故障して無料修理をお受けになる場合には、商品と保証書または販売店で購入した購入履歴が確認できるものをご持参のうえ、お買い上げの販売店にご依頼ください。
- ご転居、贈答品等で保証書に記載のお買い上げ販売店に修理のご依頼ができない場合には、取扱説明書に記載の弊社お客様センターへご連絡下さい。
- なお、以下の項目に当てはまる場合は、無償修理の範囲になく、有償のメンテナンス及び修理となります。
 1. 本製品の取扱説明書に従って製品を操作、保管していない事に起因する故障。
 2. 本体、部品の保証期間を超えた場合。
 3. 弊社以外の方及び弊社の制限権限を授けていなかった方が製品を分解することに起因する損壊。
 4. シリアル番号が確認できない場合。
 5. 自然災害などの不可抗力に起因する損壊。
 6. 使用中に発生した外観の変化（傷、変形、変色など）。
 7. その他の人為的な原因（不適切な操作、水没、不適切な接続、取り外し、使用による傷、運送、衝撃、不適切な電圧の入力）による故障及び損壊。
 8. 本製品の修理に関しては、国内修理のみに限ります。保障期間内でも商品を修理窓口へ送付された場合はお客様の負担となります。
 9. 本書は再発行いたしませんので紛失しないよう大切に保管してください。
- 保証期間経過後の修理についてご不明な場合は、お買い上げの販売店または弊社お客様相談窓口までお問い合わせください。
- 使い方・お手入れ・修理などはまずお買い求め先へご相談ください。

アフターサービス

リプリ株式会社

〒639-0231

奈良県香芝市下田西4丁目187-1

お客様相談窓口 0570-071-530

【時間】日曜日～金曜日 10：00～17：00（祝日を除く）

※年末年始、その他都合によりお休みさせていただくことがありますので、予めご了承ください。

【アフターサービスについて】

- この取り扱い説明書には保証書が付いています。保証書はお買い上げの販売店で「販売店名・お買い上げ日」などの記載をご確認のうえ、内容をよくお読みの後、大切に保管してください。保障期間はお買い上げ日より1年です。
- 保証期間中に万一、故障が生じた場合は、販売店様へ保証書を添えてお問い合わせください。保証の記載内容により無料修理いたします。
- 保証期間が過ぎているときは、お買い上げの販売店にご相談ください。修理によりご使用できる場合には、お客様のご要望により有償修理いたします。
- 本製品の補修用性能部品の保有期限は製造打ち切り後5年です。補修用性能部品とは、その製品の機能を維持するために必要な部品です。
- 保証期間終了後は、診断をして修理できる場合はご要望により修理させていただきます。
※修理料金は次の内容で構成されています。

技術料 診断・修理・調整・点検などの費用 **部品代** 部品および補助材料代 **出張料** 技術者を派遣する費用

【ご相談窓口におけるお客様の個人情報のお取り扱いについて】

リプリ株式会社およびグループ関係会社は、お客様の個人情報をご相談対応や修理対応などに利用させていただき、ご相談内容は録音させていただきます。また、折り返し電話をさせていただくためのために発信番号を通知いただいております。なお、個人情報を適切に管理し、修理業務などを委託する場合や正当な理由がある場合を除き、第三者に開示・提供いたしません。個人情報に関するお問い合わせは、ご相談いただきました窓口にご連絡ください。

MEMO




SAY SKIN
AURORA⁺

SAY SKIN AURORA⁺

MADE IN KOREA

ご使用になる前にこの説明書を必ずお読み下さい。

製品に問題が発生したり、故障が生じた場合にはお客様センターに連絡して下さい。